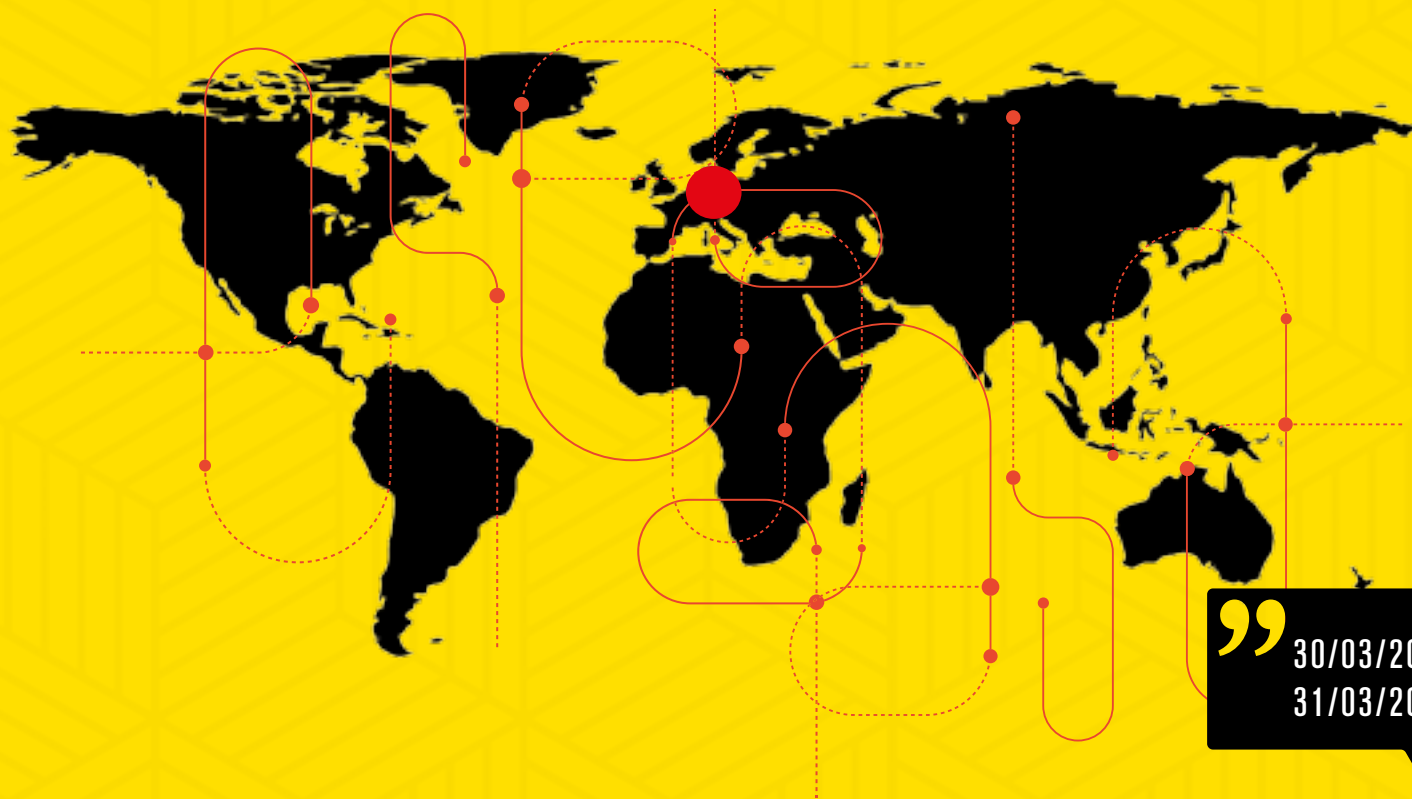


MEDEF

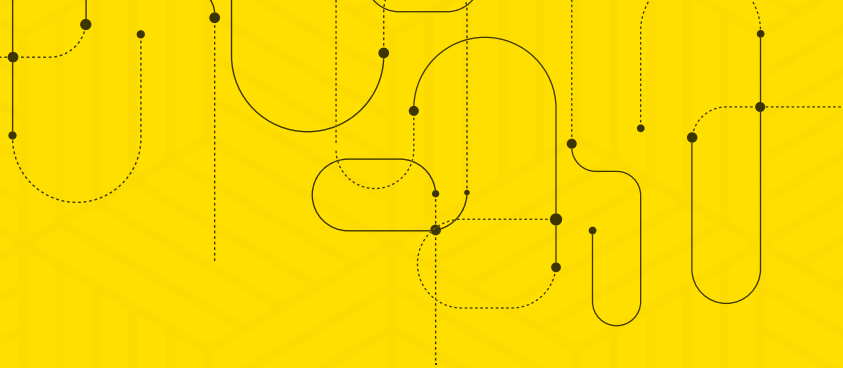
RENCONTRES & DÉPLACEMENTS

ALLEMAGNE

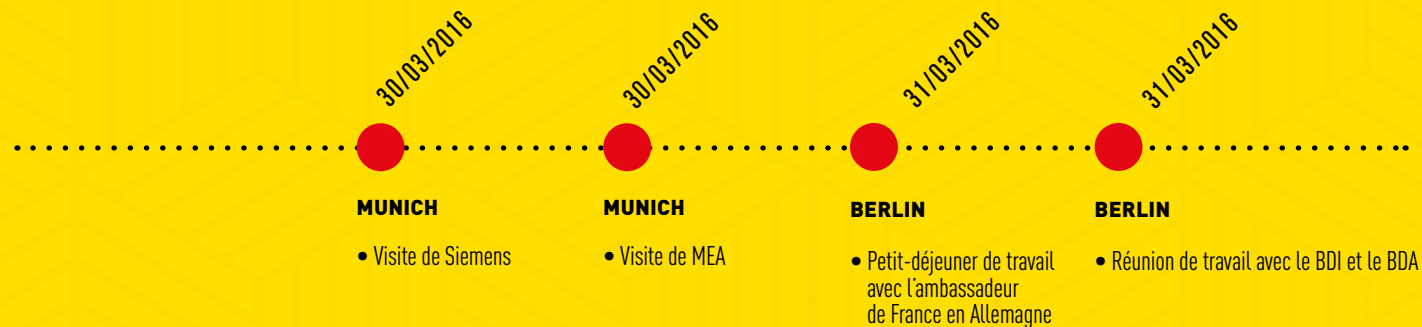


”

30/03/2016
31/03/2016



LES TEMPS FORTS



SOMMAIRE

- | | |
|---|---|
| P.03 Édito | P.17 Le mot de l'ambassadeur |
| P.04 Chiffres clés | P.18 La délégation |
| P.05 Déplacement en Allemagne | P.20 Prochaines actions en Europe |
| P.08 Programme | P.21 Retombées média |
| P.13 Le modèle allemand | P.22 Contacts utiles |
| P.14 La coopération franco-allemande | P.23 Métiers et services du réseau Medef à l'international |





PIERRE GATTAZ
Président du MEDEF

ÉDITO

Munich et Berlin en quarante-huit heures, avec une quarantaine d'entreprises, essentiellement des PME, des ETI et quelques grands groupes. Le temps de cerner **les atouts du modèle allemand et de saisir des opportunités**. L'Allemagne est avant tout un **formidable marché pour nos PME**. En effet, si la France n'est plus le premier partenaire de l'Allemagne, cette dernière reste le premier client de la France avec plus de 70 milliards de biens achetés (soit 16 % des exportations de la France en 2015) et son principal fournisseur avec plus de 85 milliards d'euros de biens vendus (soit 17,1 % des importations de la France en 2015). Soit un total de 155 milliards d'euros de biens échangés. Nos PME innovantes et dynamiques ont donc une épingle du jeu à tirer pour renforcer et développer les marchés avec ce partenaire fort. L'Allemagne, c'est ensuite un **réservoir de dispositifs et de modèles à étudier pour enrichir nos pratiques**.

La force du modèle allemand ne viendrait-elle pas de son fameux « **Mittelstand** » ? Un terme qui désigne les entreprises patrimoniales, souvent familiales, enracinées dans un territoire auquel elles sont très attachées historiquement. Elles sont le cœur battant de l'économie allemande, assurent l'essentiel de sa croissance, de ses exportations et donc de ses emplois (70 %). Un modèle de dynamisme et de réussite économique, mais aussi d'un travail continu et efficace avec les dirigeants politiques. Sur **l'apprentissage** aussi, le modèle allemand est impressionnant. C'est une clé de la réussite allemande qui place l'entreprise au cœur du dispositif, un outil efficace de la lutte contre le chômage des jeunes et du succès de leur intégration dans le monde du travail. Il y a, je le rappelle, 1,3 million d'apprentis en Allemagne, contre moins de 400 000 en France.

En matière de **dialogue social et de partenaires sociaux**, que rajouter de plus à la vision des syndicats allemands par rapport à l'entreprise ? Aux questions que l'on peut poser au DGB, la confédération allemande des syndicats, sur leur ambition, leur vision et leur objectif, leurs responsables répondent : « La compétitivité des entreprises est notre priorité. » Voilà, tout est dit sur le modèle allemand. Enfin, l'Allemagne est notre partenaire structurant pour renforcer une Union européenne trop souvent décriée, mais qui garantit à nos entreprises un marché intérieur et une certaine stabilité face aux grandes zones économiques étrangères avec lesquelles nous pouvons commercer. A Berlin, nous avons ainsi tracé les perspectives d'une coopération renforcée entre les patronats français et allemand en adoptant notamment une position commune sur le numérique. Notre idée est de dessiner les contours d'une coopération économique européenne et internationale toujours plus intégrée.

L'Allemagne et la France sont donc des partenaires parfaitement complémentaires. Il est logique que nous soyons de plus en plus proches pour conquérir ensemble les marchés internationaux.



Population

81,1

Population 2014 :
(millions d'habitants)



72,2

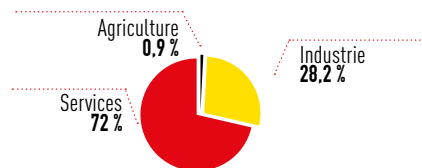
Projection démographique
(millions d'habitants estimé
en 2030)



Données économiques

(Source : France diplomatie, 2014)

Part des principaux secteurs d'activités dans le PIB (2014) :



- Solde migratoire : + 550.483 (2014)
- PIB : 2 795,7 Md€ PPA* (source Commission européenne, 2014)
- PIB par habitant : 34 520 € PPA pour l'Allemagne contre 29.290€ PPA en France (source Commission européenne, 2014)

PIB Bavière :

- ~ 522 Md€ (18 % PIB allemand) ;
- 2^e Land par son PIB (source : DGT, 2015)

Mittlestand :

- Apprentissage : 80 %
- PIB : 45 %
- Emplois 70 %

• Taux de chômage : 4,7 %

• Taux de croissance : + 1,5 % (2015)

• 2^e stock d'investissements à l'étranger après les États-Unis (919 Md€)

• 5^e rang mondial en tant que bénéficiaire d'IDE

• Stock d'IDE français dans le secteur industriel en Allemagne passé de 10 % en 2010 à 21 % en 2014

• Environnement des affaires : 4^e rang au Forum économique mondial derrière la Suisse, Singapour et les États-Unis

Endettement public :

- 74,7 % du PIB (2014)
- 71,5 % en prévisions 2015

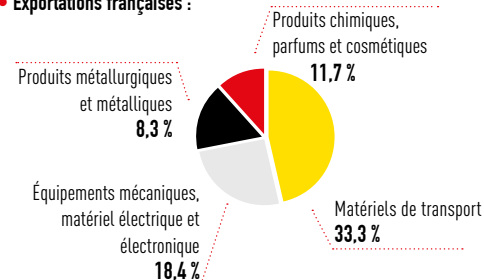
• Balance commerciale : 217,0 Md€ (2014)

• Exportations de la France vers l'Allemagne : 70,6 Md€ (2014)

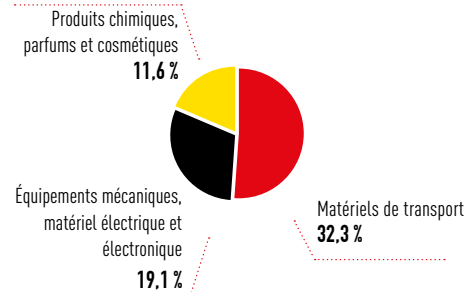
• Importations françaises en provenance d'Allemagne : 85,1 Md€ (2014)

• Solde : - 14,4 Md€ (2014)

Exportations françaises :



Importations françaises :





RENCONTRES & DÉPLACEMENTS

30/03/2016

31/03/2016

ALLEMAGNE

An aerial photograph of a city, likely Berlin, showing a mix of historical architecture with large domes and modern skyscrapers in the distance under a cloudy sky.

POURQUOI UN DÉPLACEMENT EN ALLEMAGNE ?

**POUR PIERRE GATTAZ,
« L'ALLEMAGNE ET LA FRANCE SONT DES
PARTENAIRES TOTALEMENT COMPLÉMENTAIRES.
IL EST LOGIQUE QUE NOUS SOYONS DE PLUS EN
PLUS PROCHES ET DE PLUS EN PLUS INTÉGRÉS »**



Le président du Medef a conduit une délégation de 41 chefs d'entreprise de toutes tailles et de tous secteurs en Allemagne les 30 et 31 mars 2016. Ces deux jours avaient pour but de :

- comprendre ce qui se passe en Allemagne afin d'en tirer les meilleures pratiques sur l'apprentissage, le dialogue social, le *Mittelstand*, l'industrie 4.0 et la capacité à conquérir les marchés internationaux ;
- travailler avec nos homologues sur les sujets numérique, industrie 4.0, apprentissage, commerce, énergie et développement durable ;
- mais aussi travailler pour le développement de chacune de nos entreprises et pour saisir des opportunités d'affaires sur les marchés allemands ;
- militer pour porter, grâce à nos entreprises, l'image d'une France qui avance et qui se réforme !

La première journée, à Munich, a été l'occasion de visites d'entreprises (Siemens, BMW, MEA, Atos, MT Aerospace...) et d'un débat avec VBW, le patronat bavarois. Il s'agissait de cerner les atouts du modèle allemand. Un «Mittelstand Lab», qui réunira des dirigeants d'entreprises des deux pays, a été lancé. Son but : accroître les échanges entre les ETI françaises et allemandes. Il travaillera sur les sujets clés du développement des ETI : formation et apprentissage, développement international, fiscalité de la transmission de l'entreprise, accès aux technologies et financement de la croissance. Cette initiative, menée avec le Mouvement des entreprises de taille intermédiaire (METI), est d'ores et déjà accompagnée par Thuasne, Mane, Poujolat, Poclain, Armor, Osmos Group, Fives, Paprec pour les entreprises françaises, et MEA et Brita en Allemagne, en partenariat avec Roland Berger.

La seconde journée, à Berlin, a permis de rencontrer les acteurs de la diplomatie économique française (ambassade, conseillers français du commerce extérieur, Business France) et de partager des expériences avec des entrepreneurs français en Allemagne. Elle a aussi été l'occasion de renforcer les relations avec les patronats allemands (BDI et BDA) et la confédération allemande des syndicats (DGB). A l'ordre du jour : une position commune BDI-Medef sur le numérique, la présentation d'une expérimentation sur la mobilité des apprentis entre les deux pays, les dossiers commerce (Partenariat transatlantique de commerce et d'investissement (TTIP), Chine, Russie) et énergie, ainsi que le lancement d'une initiative sur un code européen des affaires.

Le Medef et ses homologues ont réaffirmé la nécessité d'intensifier l'intégration européenne pour renforcer la compétitivité des entreprises françaises et allemandes dans une économie globalisée. Au programme également : Euref Campus, le hub de la transition énergétique et la visite de l'établissement d'enseignement supérieur d'économie et de droit de Berlin.

CHIFFRES de la délégation



”

PROGRAMME

MUNICH, BERLIN
DU 30 AU 31 MARS 2016





1

Agility and flexibility
through
business reinvention

Innovative solutions
for
operational excellence

Smarter
customer experience
along every step
of the journey

360°
trust and compliance
every time

2



3



” PROGRAMME

1^{ER} JOUR MERCREDI 30 MARS 2016 MUNICH

9 h 15 - 11 h 15

VISITE de Siemens en présence de Janina Kugel, DRH, et du Dr Jürgen Siebel, *Head of International Business, Siemens Professional Education*.

Visite du nouveau centre de formation.

11 h 20 - 11 h 45

POINT PRESSE de Pierre Gattaz chez Atos IT Solutions and Services.

11 h 45 - 13 h 00

VISITE d'Atos IT Solutions and Services en présence de Philippe Mareine, DRH du groupe ATOS. Séquence sur le numérique et l'industrie 4.0 avec une présentation du *Business Technology and Innovation Center*.

14 h 10 - 15 h 10

VISITE de MEA et rencontre avec Patrice Pélissier, PDG. Retour d'expérience d'un patron français du *Mittelstand* allemand et lancement du projet Mittelstand Lab.

Légendes

1- VISITE d'Atos IT Solutions and Services et présentation du *Business Technology and Innovation Center*

2- Point Presse de Pierre Gattaz chez Atos IT Solutions and Services

3- Visite de MEA et lancement du Mittelstand Lab en présence de Patrice Pélissier (PDG), Elizabeth Ducottet (PDG Thuasne) et Frédéric Sanchez

15 h 40 - 16 h 40

VISITE de l'entreprise MT Aerospace en présence de Hans Steininger, PDG.

Séquence sur l'innovation et les grands enjeux européens dans le secteur aéronautique et spatial.

17 h 45 - 19 h 00

VISITE chez BMW Welt en présence du Dr Thomas Becker, chef des relations publiques.

19 h 00 - 21 h 30

DÎNER avec le patronat bavarois : rencontre avec Bertram Brossardt, DG du VWB, et les représentants des entreprises allemandes et françaises en Bavière.

Légendes

1- Visite de l'entreprise MT Aerospace

2- Usine BMW Welt à Munich

3- Intervention de Pierre Gattaz lors du dîner avec le patronat bavarois





” PROGRAMME

2^E JOUR JEUDI 31 MARS 2016 BERLIN

9 h 00 - 10 h 00

PETIT-DEJEUNER DE TRAVAIL avec Philippe Etienne, ambassadeur de France en Allemagne.

10 h 15 - 10 h 45

INTERVIEW CROISEE de Pierre Gattaz et Ulrich Grillo, président du BDI.

11 h 00 - 11 h 30

POINT sur la diplomatie économique française en Allemagne avec :

- Anne-Laure de Coincy, chef du service économique régional ;
- Didier Boulogne, directeur général de Business France en Allemagne.

11 h 30 - 12 h 15 (en parallèle)

ECHANGE D'EXPERIENCES avec :

- Nicolas Delaporte, conseiller du commerce extérieur de la France en Allemagne ;
- section Berlin des autres conseillers du commerce extérieur de la France.

Légendes

1- Rencontre et point sur le modèle allemand de la formation et de l'apprentissage dans l'établissement d'enseignement supérieur d'économie et de droit de Berlin

” PROGRAMME

11 h 00 – 14 h 00

REUNION DE TRAVAIL avec le BDI/ BDA et notamment

- Ulrich Grillo, président du BDI ;
- Dr. Rainer Dulger, vice-président du BDA ;
- une délégation restreinte du BDI/BDA/MEDEF.

14 h 00 – 15 h 00

VISITE du hub sur la transition énergétique à l'Euref-Campus

- séquence sur l'efficacité énergétique chez Schneider Electric ;
- séquence sur la mobilité électrique chez Ubricity.

14 h 30 – 15 h 30 (en parallèle)

POINT sur le dialogue social avec Reiner Hoffmann, président de la fédération des syndicats allemands (DGB).

15 h 45 – 16 h 20

POINT sur le modèle d'apprentissage allemand.
Échange d'expérience avec le recteur de l'université, des entreprises allemandes et des étudiants.

Légendes

1- Réunion de travail à l'Ambassade de France à Berlin

2- Visite de l'Euref-Campus, hub de la transition énergétique à Berlin



FOCUS MODÈLE ALLEMAND : MITTELSTAND, FORMATIONS, DIALOGUE SOCIAL

La visite de Siemens, le mercredi 30 mars au matin, a été l'occasion une fois encore de toucher du doigt la qualité du système d'apprentissage allemand et son efficacité. La discussion avec les apprentis nous a permis de tester leur motivation et leur employabilité ; Siemens embauchant en CDI 75 % de ses apprentis.

A cette occasion, le Medef a présenté le projet expérimental de mobilité des apprentis qui sera conduit par 12 grandes entreprises installées dans les deux pays : Airbus, Allianz, BNP, L'Oréal, Danone, Siemens, BASF, Engie, Michelin, Bosch, Nestlé et Safran, et qui concernera 50 apprentis en 2016.

Le Medef a également demandé le soutien du BDA et du BDI pour la réciprocité. Notre objectif est d'identifier les blocages et les complexités pour proposer une initiative commune sur l'apprentissage entre les deux pays, avec pour objectif final le contrat d'apprentissage européen.

Lors de la visite de MEA Group, entreprise familiale spécialiste de produits de construction et représentative du *Mittelstand* allemand, le Mittelstand Lab a été lancé par Pierre Gattaz, président du Medef, et Elisabeth Ducottet, coprésidente du Mouvement des entreprises de taille intermédiaire (Meti).

En France, il n'y a plus que 4 800 ETI en France quand l'Allemagne rayonne avec 12 500. En effet, ces ETI sont au cœur de l'économie allemande. Elles fournissent une large part de sa croissance, de ses exportations. C'est un socle d'emploi fort et solide (70 %).

Le Mittelstand Lab fonctionnera sous la forme d'un club d'ETI françaises et allemandes qui échangeront informations, doctrines et bonnes pratiques sur des sujets communs (transmission, fiscalité, apprentissage, management, internationalisation, financement, etc.).

FOCUS COOPÉRATION FRANCE-ALLEMAGNE :

AVENIR DE L'EUROPE, LANCEMENT D'INITIATIVES COMMUNES SUR LE DIGITAL

Le BDI et le Medef ont adopté une déclaration commune prenant position sur l'*European Digital Single Market*, dans la perspective de la présentation que le commissaire Oettinger a faite à la foire de Hanovre le 24 avril. Cette déclaration comprend trois axes :

- 1) la réglementation et la fiscalité doivent être orientées pour le soutien à l'investisseur privé, en particulier les infrastructures ;
- 2) la digitalisation de l'industrie doit devenir la priorité à travers des standards et des normes communs en Europe ;
- 3) la confiance dans la sécurité des données est centrale.

Le débat a moins porté sur les grands discours mobilisateurs que sur les actions concrètes à mettre en œuvre dans les entreprises, en particulier les PME, et sur la répartition des responsabilités États/organisations patronales/entreprises.

Le sujet industrie 4.0 est aujourd'hui en tête des préoccupations des entrepreneurs. Les plateformes allemande « Industrie 4.0 » et française « Industrie du futur » ont déjà mis en place une coopération.

Il a été également convenu que le Medef et le BDA travailleraient ensemble sur la question des conséquences sociales de la digitalisation (emplois détruits ou non, formation, employabilité, éducation). A également été évoquée l'idée d'une initiative positive commune avec les jeunes des deux pays sur l'impact du numérique.

En tout état de cause, le constat français et allemand est que le cadre réglementaire n'est pas adapté aux transformations en cours (« uberisation »).

ILS Y ÉTAIENT...



JEAN-LOUIS MARCHAND
PRÉSIDENT DE LA COMMISSION
FORMATION DE LA FNTF

« Ces deux jours ont été une occasion unique de constater concrètement, à Munich pour l'apprentissage et la formation professionnelle, et à Berlin pour l'enseignement supérieur et l'alternance, le chemin à parcourir en France pour se mettre au niveau de qualité et d'efficacité atteint en Allemagne. Ces deux jours permettent de se convaincre que le rattrapage est possible, et que les fédérations professionnelles ont un rôle essentiel à jouer pour entraîner les entreprises.

Les contacts noués au sein de la délégation confirment que le pari d'envoyer un nombre significatif de jeunes français se former dans les centres d'apprentissage allemands où des places sont disponibles mérite d'être fait ; les obstacles à surmonter sont nombreux et de différents ordres, mais les fédérations professionnelles doivent accompagner la recherche de solutions.

L'intérêt croissant porté par la Commission européenne au développement de l'apprentissage est une opportunité, pour les fédérations nationales, de se faire aider par les fédérations européennes sur les points qui pourraient apparaître bloquants au niveau de certains pays.

Le développement d'actions franco-allemandes dans le domaine de la formation, notamment par l'apprentissage, apparaît d'autant plus justifié que les visites faites en Bavière (Atos ou entreprise du Mittelstand) ont illustré la très grande efficacité managériale des entreprises s'appuyant sur les deux cultures, allemande et française. »



BERNARD HODAC
PRÉSIDENT DE
OSMOS GROUP

« La mission Allemagne de Medef International, conduite fin mars 2016 par Pierre Gattaz, a été l'occasion de prendre, sur le terrain même des entreprises, la pleine mesure des réalités allemandes : le climat social que nous leur envions, le leadership de beaucoup de leurs filières spécialisées, mais aussi les nombreux sujets et contextes où la complémentarité entre les entreprises françaises et allemandes peut s'exercer profitablement et durablement.

Cette mission très complète dans les thèmes abordés (la formation et l'apprentissage, le *Mittelstand*, le dialogue social), riche en interlocuteurs de grande qualité et remarquablement organisée, nous a permis de mettre à profit ces deux journées pour affiner notre approche du marché outre-Rhin, alors même que nous y sommes déjà présents. C'est dire l'utilité bien réelle de ces missions. »



LE MOT DE L'AMBASSADEUR



NIKOLAUS MEYER-LANDRUT
AMBASSADEUR DE LA RÉPUBLIQUE FÉDÉRALE D'ALLEMAGNE EN FRANCE

Cent ans après la bataille de Verdun et compte tenu de l'antagonisme entre nos pays au cours des deux guerres mondiales, le partenariat franco-allemand, aujourd'hui sans équivalent au monde, n'allait pas de soi. D'une valeur inestimable, il œuvre au service de l'intégration européenne et de la coopération mondiale. Le Conseil des ministres franco-allemand qui se réunit régulièrement, récemment encore à Metz le 7 avril 2016, en est un exemple et un moteur.

Les relations économiques entre la France et l'Allemagne sont l'un des piliers de notre coopération. Nos deux pays sont les premières économies de l'Union européenne et, depuis des décennies, le plus important partenaire économique l'un de l'autre. Même si leurs structures diffèrent, nos deux systèmes économiques sont au même niveau de qualité, une condition indispensable pour une intégration économique qui génère des profits pour les deux parties. Cette intégration est déjà très poussée dans certains secteurs : presque toutes les voitures françaises contiennent des pièces Bosch ; un grand nombre de voitures allemandes sont équipées de pneus Michelin ou de vitres Saint-Gobain.

Lors du dernier Conseil des ministres franco-allemand à Metz, nos deux pays ont défini de nouvelles étapes très concrètes pour renforcer conjointement nos économies tout en préservant notre modèle social. Le plan d'action commun aux deux plateformes « Industrie 4.0 » et « Industrie du futur » destiné à stimuler la numérisation de l'industrie constitue une étape importante dans cette direction. Ces mesures porteront sur la standardisation, des cas concrets d'application et des scénarios pour l'industrie 4.0 / l'industrie du futur, sur l'utilisation d'infrastructures pour des tests communs ainsi que sur notre coopération dans le domaine de l'éducation. Fin 2016 se tiendra à Berlin la 2^e conférence franco-allemande sur le numérique, la première édition ayant eu lieu à Paris en octobre 2015. À cette occasion, nous inscrirons nos programmes bilatéraux dans le cadre de la création d'un marché numérique européen.

Les entreprises, les partenaires sociaux et les fédérations industrielles sont les maillons et les acteurs les plus importants de tous les projets visant à accroître la coopération économique. Je me félicite donc tout particulièrement des échanges que le Medef et les fédérations allemandes entretiennent et de la confiance qui les unit, comme le montre cette brochure. Cette coopération joue un rôle important dans l'approfondissement des relations franco-allemandes et européennes.

MEMBRES DE LA DÉLÉGATION



ACTEOS
THOMAS FELFELI
Directeur Marketing
Chief Marketing officer



ADDUXI
ALAIN PALISSE
Président
CEO



AFIC
MICHEL CHABANEL
Président
Chairman



ATELIERS JEAN NOUVEL
EMMANUEL BLAMONT
Directeur des relations
extérieures
Director of External Relations



BABILOU
RODOLPHE CARLE
Cofondateur et Président
Co-founder & CEO



BAYERNLB
EMMANUEL BALLANDE
Directeur général
General Manager



CMGM
MARTINE CLEMENT
Présidente
Chairman



COLAS
GUILLAUME BASTIEN
Directeur business développement Europe centrale
Business Development Manager Central Europe



COLAS RAIL
JEAN-FRANÇOIS MILLERON
Directeur Europe centrale et Belgique
Managing Director Central Europe and Belgium



**COMPAGNIE FIDUCIAIRE FRANCO-ALLEMANDE
(COFFRA)**
CHRISTOPH SCHLOTTHAUER
Associé
Partner



CORNET VINCENT SEGUREL
THOMAS DESCHRYVER
Associé co-gérant
Managing Partner



ENGIE
DENIS SIMONNEAU
Membre du comité exécutif en charge des relations
européennes et internationales
*Diplomatic Adviser, Member of the Executive
Committee in charge of European and International*



MURIEL MORIN
Directeur Corporate Ressources Humaines Groupe
Corporate Human Resources Director



ENGIE INEO
JEAN-LUC GAIGNARD
Responsable développement commercial
Sales Manager



VERTEEGO
CLEMENT GUILLON
Vice-président directeur général
Deputy CEO



EY
WILLIAM ZANOTTI
Associé en charge du German Desk à Paris
Associate German Business Center Paris



FFSA
BERNARD SPITZ
Président
Chairman
Président du pôle International et Europe du MEDEF,
Chairman of MEDEF's International and Europe Dept



FIVES
FRÉDÉRIC SANCHEZ
Président du directoire,
Chairman of the Executive Board
Président du pôle Internationalisation et Filières du MEDEF
President of MEDEF's Internationalization and Charrels Dept



FNTP
JEAN-LOUIS MARCHAND
Président de la commission Formation
President of the Training Committee
Vice-président de la Fédération de l'industrie européenne
de la construction (FIEC),
*Vice-President of the European Construction Industry
Federation*

MEMBRES DE LA DÉLÉGATION



GRUPE AUDIT - SERVAL & ASSOCIES

JEAN-FRANÇOIS SERVAL

Président
Chairman



GFI

PHILIPPE DARMAYAN

Président
Chairman



GRUPE MECALAC HENRI MARCHETTA

Président directeur général
Chairman & CEO



HEUFT FRANCE OLIVIER KLOTZ

Directeur général
CEO



L'OREAL FRANCE LOÏC ARMAND

Président
Chairman



MAZARS

PHILIPPE CASTAGNAC

Président et directeur général du groupe
Chairman & CEO



MPI

CHRISTOPHE COUDORÉ

Gérant
Manager



CHRISTELLE COUDORÉ

Gérante
Manager



OSMOS GROUP SA BERNARD HODAC

PDG
CEO



QWANT

JEAN-MANUEL ROZAN

Président et Cofondateur
Chairman & Co-Founder



RODHE & SCHWARZ FRANCE JEAN-CHRISTOPHE PRUNET

Président
Chairman



ROLAND BERGER MAX BLANCHET

Associé senior
Senior Partner



SAP FRANCE ARNAUD MERLET

Directeur des opérations
Chief Operating Officer



SCP AUGUST ET DEBOUZY VALÉRY DENOIX DE SAINT MARC

Avocat, Associé
Lawyer, Partner



PLANITEC (GRUPE SETEC) JEAN-LOUIS BECH

Directeur général
CEO



RÉMY VENESI

Directeur commercial
VP Marketing & Sales Director



FONDATION AMIPI

JEAN-MARC RICHARD

Président
Chairman



TALAN

NICOLAS SAMSON

Associé
Partner



THUASNE

ELIZABETH DUCOTTET

PDG
Chairman & CEO



UIT

YVES DUBIEF

Président
Chairman



UNIVERSITÉ FRANCO-ALLEMANDE

PATRICIA OSTER-STIERLE

Présidente de l'Université franco-allemande
Chairman of the Franco-German University



DAVID CAPITANT

Vice-président de l'Université franco-allemande
Vice President of the Franco-German University



VICTORIA & CIE

ALAIN FABRE

Gérant
Manager

”

19 ET 20 MAI À LA HAYE (PAYS-BAS) :

Participation du Medef au Conseil des présidents de BusinessEurope

2 ET 3 JUIN À ATHÈNES (GRÈCE) :

Visite d'entreprises françaises à l'occasion du déplacement officiel de Manuel Valls

8 ET 9 JUIN À BRATISLAVA (SLOVAQUIE) :

Rencontre Medef-Afep-Cercle de l'Industrie avec la future présidence slovaque de l'Union européenne

21 ET 22 JUILLET À LONDRES (ROYAUME-UNI) :

Visite d'une délégation Medef conduite par Pierre Gattaz

OCTOBRE À PARIS :

Sommet bilatéral des patronats français et allemand

24 ET 25 NOVEMBRE À BRATISLAVA (SLOVAQUIE) :

Participation du Medef au Conseil des présidents de BusinessEurope

1^{ER} ET 2 DÉCEMBRE À LA VALETTE (MALTE) :

Rencontre Medef-Afep-Cercle de l'Industrie avec la future présidence maltaise de l'Union européenne

“



Le MEDEF veut enrôler le patronat allemand dans ses combats
L'Opinion - 30/03/2016

France / Allemagne : Les patrons français
veulent plus de convergence avec leurs homologues allemands
Le Moci - 31/03/2016

Les patrons allemands veulent que la France accélère
les réformes
Les Échos - 04/04/2016

Le *Mittelstand* allemand fascine les dirigeants français
Les Échos - 04/04/2016

Comment s'inspirer du *Mittelstand* allemand
L'Usine nouvelle - 07/04/2016

Le *Mittelstand*, paradis du patronat allemand,
a-t-il son avenir derrière lui ?
Le Figaro - 11/04/2016

JOURNALISTES

- La Croix - **Vincent de Féligonde**
- Le Figaro - **Jean-Pierre Robin**
- Les Echos - **Catherine Chatignoux**

LA CROIX

LE FIGARO

LesEchos.fr

- L'Usine Nouvelle - **Solène Davesne**
- Süddeutsche Zeitung - **Leo Klimm (uniquement à Munich)**
- Agence SIPA Press (photographe) - **Romuald Meigneux**

**L'USINE
NOUVELLE**

Süddeutsche Zeitung

Sipa Press

CONTACTS UTILES

Ambassade de France en Allemagne

M. Philippe Etienne
Ambassadeur
00 49 30 590 03 9100

Service économique régional de Berlin

Mme Anne-Laure de Coigny
Ministre conseillère pour les affaires économiques
Chef du service économique régional
00 49 30 590 03 9000
berlin@dgtresor.gouv.fr

Ambassade d'Allemagne en France

M. Nikolaus Meyer-Landrut
Ambassadeur
01 53 83 45 00
wi-1-dip@pari.auswaertiges-amt.de

VBW – Die Bayerische Wirtschaft (patronat bavarois)

M. Dagmar von Bohnstein
Responsable des affaires fédérales et européennes
00 49 30 206 790 43
mmousseau@francoallemand.com

BDI

Dr. Klaus Günter Deutsch
Head of Department | Research, Industrial and Economic Policy
00 49 30 202 815 91
K.Deutsch@bdi.eu

BDA

Mme Renate Hornung-Draus
Managing Director of European and International Affairs
00 49 30 2033-19-01
r.hornung-draus@arbeitgeber.de

Business France

M. Didier Boulogne
Directeur Allemagne, Autriche, Suisse
00 49 211 54 22 670
didier.boulogne@businessfrance.fr

Consulat général de France à Munich

M. Jean-Claude Brunet
Consul Général
00 49 89 419 411 33
info@consulfrance-munich.org

MEDEF International

Mme Géraldine Lemblé-Pavlov
Directrice
01 53 59 16 27
glemble@medef.fr



MEDEF

M. André-Luc Molinier
Directeur Europe
01 53 59 16 73
amolnier@medef.fr

MEDEF

Mme Inès Garbaa
Responsable de l'information internationale
01 53 59 16 78
igarbaa@medef.fr



UN RÉSEAU À VOTRE SERVICE POUR VOUS DONNER LES CLÉS DE L'EUROPE ET DE L'INTERNATIONAL



MEDEF

**LE MEDEF EST LE PREMIER RÉSEAU
D'ENTREPRISES DE FRANCE :**
**750 000 ENTREPRISES, 20 000 MANDATAIRES,
95 % DE TPE-PME**

Une approche métier : 80 fédérations professionnelles
(plus de 600 syndicats professionnels)

Une approche de proximité : une équipe et un site
dédiés à Bruxelles, 122 structures territoriales
(départementales, locales, régionales, DROM-COM).

Stratexio

**INITIÉE ET SOUTENUE PAR LE MEDEF,
STRATEXIO EST UNE INITIATIVE DÉDIÉE AUX
DIRIGEANTS D'ENTREPRISES INNOVANTES ET
DÉJÀ EXPORTATRICES**

Son objectif est d'identifier et de dépasser les
facteurs limitant leur internationalisation, pour
aller plus loin et plus vite dans leur développement
mondial.



**MEDEF
INTERNATIONAL**

**MEDEF INTERNATIONAL MET À LA DISPOSITION DES
ENTREPRISES FRANÇAISES UN RÉSEAU PUBLIC
ET PRIVÉ, FRANÇAIS ET ÉTRANGER, POUR FAIRE
AVANCER LEURS PROJETS DE DÉVELOPPEMENT À
L'INTERNATIONAL**

Avec 80 conseils de chefs d'entreprise géographiques ou
filiales, MEDEF International mène plus de 180 actions
par an, en France et dans le monde, au service des
entreprises françaises.



COMITÉ FRANCE CHINE
法中委员会

**LE COMITÉ FRANCE CHINE EST UN DES
ACTEURS PRIVILÉGIÉS DE LA DIPLOMATIE
ÉCONOMIQUE FRANCO-CHINOISE. IL ŒUVRE
DEPUIS PRÈS DE 40 ANS AU DÉVELOPPEMENT
DES RELATIONS ÉCONOMIQUES ENTRE LA
FRANCE ET LA CHINE, POUR SES MEMBRES
ET À TRAVERS SES ACTIONS COLLECTIVES AU
PROFIT DE L'OFFRE FRANÇAISE**

Le comité France Chine valorise ainsi l'offre
française et les résultats des coopérations franco-
chinoises, auprès des autorités chinoises aux
niveaux national et local et auprès des entreprises
chinoises du secteur public et privé.

1

VEILLE, INFORMATION ET ANALYSE

• **Suivre les évolutions réglementaires et politiques** au niveau européen et international venant impacter le business des entreprises dans tous leurs domaines d'activités (environnement, social, fiscal, concurrence, commerce, consommation...).

• **Informier et alerter** en temps réel les fédérations et territoires membres du MEDEF et les entreprises adhérentes du réseau sur :

- les changements de réglementations en cours/à venir ;

- les dispositifs de soutien et d'accompagnement des entreprises ;

- les opportunités commerciales liées à l'ouverture de marchés dans le cadre des négociations d'accords commerciaux internationaux (travaux de l'Organisation mondiale du commerce, accords de libre-échange...) ;

- l'actualité de l'Union européenne et des pays où les entreprises investissent, commercent ou prospectent de nouveaux marchés ;

- les opportunités dans les pays émergents et en développement.

• **Mettre à disposition notre réseau pour :**

- rechercher des informations cruciales pour le développement de nos entreprises au niveau national, européen et international ;

- recueillir les enjeux, priorités et difficultés des entreprises et y répondre au mieux.



> **Rencontres avec les décideurs publics et privés du monde**

> **Rendez-vous bilatéraux des présidents de régions avec leurs homologues européens**

> **Programme clé en main de rencontres à Bruxelles (ou Strasbourg)**



2

LOBBYING ET INFLUENCE

• **Défendre et promouvoir les intérêts des entreprises** dans le cadre de modification de réglementations européennes et internationales.

• **Initier et proposer des réformes pour :**

- adapter les dispositifs de financement export existants aux besoins des entreprises ;

- créer de nouvelles ouvertures de marchés pour les entreprises françaises (appels d'offres internationaux de l'Union européenne, des banques de développements, de la banque mondiale, des institutions internationales...) ;

- simplifier les procédures à l'exportation (douanes, contrôle à l'exportation...) ;

- influencer les normes et règles du commerce international ;

- s'appuyer sur un benchmark européen pour des actions de lobbying vis-à-vis des autorités publiques françaises.

• **Valoriser et appuyer les demandes/propositions de nos adhérents en :**

- leur faisant bénéficier du levier MEDEF et de l'appui de nos réseaux publics et privés (institutions internationales, banque mondiale, institutions européennes, patronats étrangers, BusinessEurope, BIAC, OIE.../instances telles que International Chamber of Commerce) dans tous les domaines (diplomatie économique, influences normatives et réglementaires, lutte contre la concurrence déloyale en Europe et hors d'Europe, financements...) ;

- créant des réseaux privés avec un fort leadership et en animant des réseaux publics et privés permettant aux entreprises de faire valoir : leur expertise, leurs projets, les difficultés rencontrées dans la conduite de leurs affaires.

• **Offrir les services d'un bureau à Bruxelles**, dans la Maison des entreprises de France au cœur du quartier européen, pour les aider dans toutes leurs démarches de lobbying et leurs contacts avec les homologues du MEDEF.

• **Représenter les entreprises dans toutes les instances nationales, européennes et internationales officielles**

dont les travaux peuvent affecter ou contribuer au business des entreprises (OCDE, OIT, Réseau des Nations unies...).



> **Travaux sur la fiscalité internationale (BEPS)**

> **Réunion sur les négociations commerciales internationales en présence de négociateurs européens et étrangers**

> **Propositions pour l'amélioration de l'environnement des affaires dans les pays où les entreprises françaises opèrent**



3

SENSIBILISATION

- Sensibiliser et informer les entreprises au contexte géopolitique et aux évolutions économiques mondiales.
- Sensibiliser et informer les entreprises aux opportunités commerciales en Europe et à l'international et sur les ouvertures de nouveaux marchés.
- Familiariser les dirigeants et leurs équipes à l'environnement et à la culture des affaires dans certains pays.
- Partager les bonnes pratiques et les retours d'expérience sur le terrain d'entreprises présentes à l'international.



EN ACTIONS

> Réunion avec les ambassadeurs de France, les ambassadeurs étrangers en poste à Paris, les décideurs des banques de développement

> Stratégie en entreprise pour lutter contre la corruption

> « Task force » filières réunissant tous les acteurs d'une filière pour des offres France à l'international (villes durables, construction, Agri-Agro, santé, numérique,...)

> Séminaires « Commerce international » (TTIP : « Mythes et réalités »)

> Séminaires PME « Comment aborder les marchés en Afrique » avec CNCCEF

> Séminaires filières « Exportation collaborative » avec OSCI et CNCCEF

4

ACCOMPAGNEMENT ET FORMATION À L'INTERNATIONALISATION

- Aider à la conquête des marchés européens et internationaux, par exemple :
 - délégations dans les pays représentant un intérêt commercial pour les entreprises.

EN ACTIONS

> Délégation des chefs d'entreprises au Maroc les 10 et 11 mars 2016

> Délégation des chefs d'entreprises en Côte d'Ivoire du 25 au 28 avril 2016

- Mettre en relation les entreprises françaises avec les communautés d'affaires étrangères et développer le networking avec les décideurs publics et privés, par exemple :

- rencontres au MEDEF avec les entreprises étrangères accompagnant la visite d'un chef d'Etat, de gouvernement ou d'un ministre ;
- événements annuels économiques franco-chinois (comité France Chine) ;
- délégation d'entreprises lors d'événements internationaux majeurs (exemple : Consumer Electronic Show de Las Vegas).

EN ACTIONS

> Rencontre de chefs d'entreprises français et néerlandais à l'occasion de la visite officielle du Premier ministre des Pays-Bas, Mr Mark Rutte, le 3 juin 2015

> Forum d'affaires France-Cuba à l'occasion de la visite officielle en France de M. Raul Castro, président du Conseil d'Etat et du Conseil des ministres de la République de Cuba le 2 février 2016

> Colloque économique annuel franco-chinois depuis 1994

> Accueil du président iranien Hassan Rohani et de sa délégation officielle au MEDEF le 28 janvier 2016

- Proposer des prescriptions sur mesure pour accompagner l'internationalisation des entreprises, par exemple :

- accompagnement des dirigeants dans leur réflexion stratégique comme levier de développement des exportations et de l'internationalisation de leur entreprise ;
- volet individuel du programme Stratexio pour renforcer les compétences et ressources clés de l'entreprise afin de conduire l'internationalisation des entreprises de manière structurée et pérenne par une revue stratégique initiale et un contrat d'accélération international.

- Proposer une gamme de services collectifs pour les entreprises françaises internationalisées afin d'élargir ou de renforcer leur présence dans le monde :

- en rencontrant les principaux décideurs publics (chefs d'Etat, de gouvernement, ministres) et privés (entreprises étrangères, donneurs d'ordre), les entreprises françaises ont accès à une information de première main et peuvent échanger leur expérience pour réussir et réaliser de nouveaux projets à l'international.

EN ACTIONS

> Formation Stratexio 10 jours/an (5 jours inter-entreprises, 5 jours intra-entreprises sur mesure) autour de la formalisation de la stratégie internationale des entreprises et la structuration du développement international des entreprises

> Clubs Stratexio organisés/basés sur les territoires



5

PROMOTION DES FILIÈRES ET DES ENTREPRISES & ATTRACTIVITÉ DU TERRITOIRE

- Valoriser les savoir-faire et l'excellence française afin de positionner les entreprises dans la concurrence internationale
- Promouvoir l'attractivité du territoire auprès des investisseurs et partenaires étrangers
- Accompagner régulièrement des délégations de chefs d'entreprise étrangers dans les territoires pour leur présenter l'excellence française et les possibilités de partenariat avec des entreprises françaises
- Coordonner et partager avec les réseaux publics et territoriaux d'accompagnement et de promotion des entreprises (APM, CNCCEF, Chambres de commerce et d'industrie en France et à l'étranger, Business France, BPI France...)



À VOTRE DISPOSITION À BRUXELLES :

Maison des entreprises de France - MEDEF

45, rue de Trèves

B – 1040 Bruxelles

Belgique

tél : 00.32.231.07.30

medef@medef.eu



UNE ÉQUIPE D'ÉLUS MOBILISÉS POUR LA CROISSANCE DE VOS ENTREPRISES EN EUROPE



Contact : Dorothée Pineau
Directrice générale adjointe
dpineau@medef.fr
www.medef.fr



BERNARD SPITZ
PRÉSIDENT DU PÔLE
INTERNATIONAL ET EUROPE



LOÏC ARMAND
VICE-PRÉSIDENT



MARIE-CHRISTINE OGHLY
VICE-PRÉSIDENTE



FRÉDÉRIC SANCHEZ
PRÉSIDENT DU PÔLE
INTERNATIONALISATION
ET FILIÈRES



MARIE-ANGE DEBON
VICE-PRÉSIDENTE



Contact : Philippe Gautier
Directeur général adjoint
pgautier@medef.fr
www.medefinternational.fr



JEAN BURELLE
PRÉSIDENT



THIERRY COURTAIGNE
VICE-PRÉSIDENT



DOMINIQUE HÉRIARD-DUBREUIL
VICE-PRÉSIDENTE



YVES-THILBAULT DE SILGUY
VICE-PRÉSIDENT



PIERRE FONLUPT
VICE-PRÉSIDENT



PHILIPPE LOUIS-DREYFUS
VICE-PRÉSIDENT



PATRICK LUCAS
VICE-PRÉSIDENT



MICHEL ROUSSIN
VICE-PRÉSIDENT



Contact : Stéphanie le Dévéhat-Picqué
Délégue générale
sledevehat@stratexio.fr
www.stratexio.fr



JEAN VAYLET
PRÉSIDENT



Contact : Sybille Dubois-Fontaine Turner
Directrice générale
sduboisfontaineturner@medef.fr
www.comitefrancechine.com



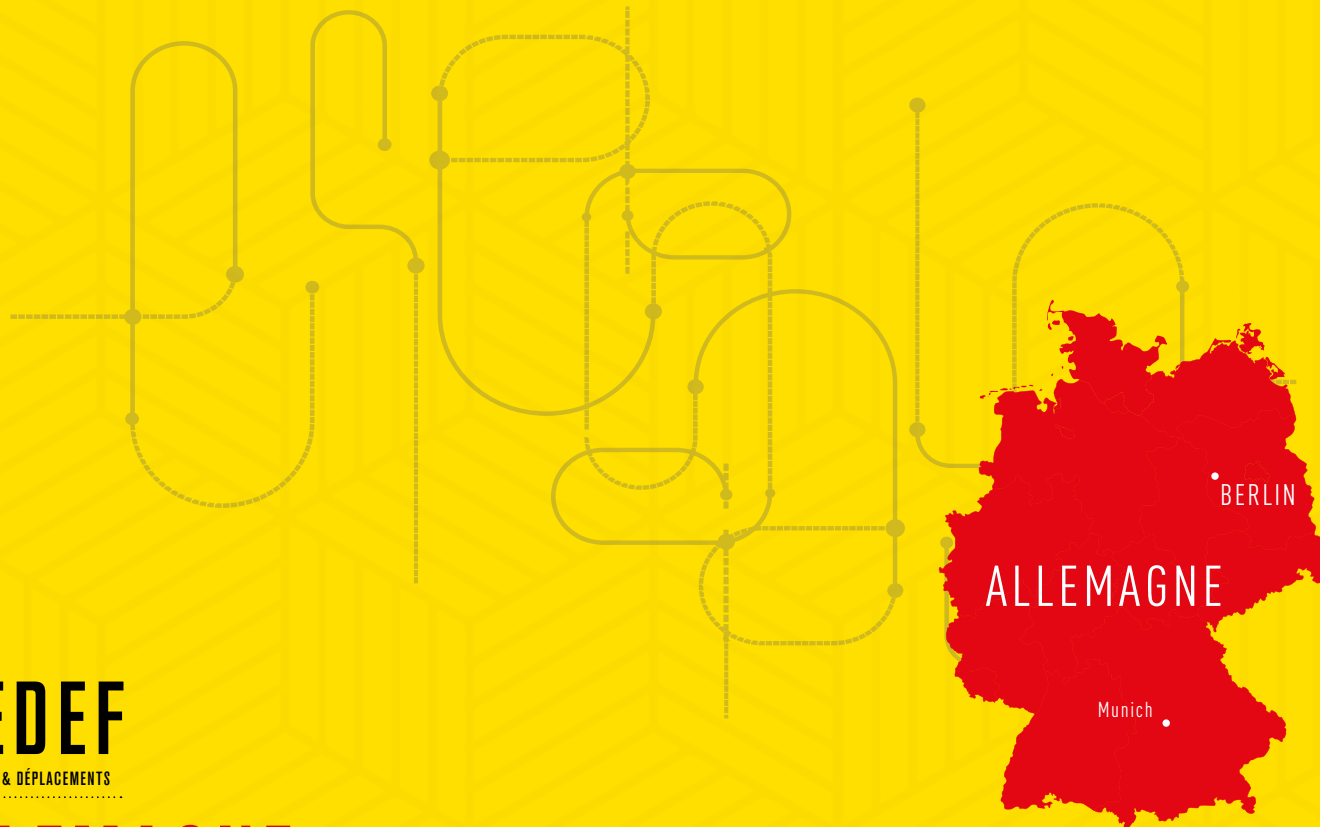
JEAN-PASCAL TRICOIRE
COPRÉSIDENT



JEAN-LOUIS CHAUSSADE
COPRÉSIDENT

MEDEF
RENCONTRES & DÉPLACEMENTS

ALLEMAGNE



MERCREDI 30 > JEUDI 31 MARS 2016